

# **Snelstartgids kantelbeugel**

**Illustra Pro 12MP Fisheye-camera**

**Illustra Pro 5MP Fisheye-camera**

**Illustra Pro Gen 2 12MP Fisheye-camera**

8200-1306-0207 C0

## Verklaring

Lees deze handleiding zorgvuldig door en bewaar deze voor toekomstig gebruik voordat u deze unit gaat aansluiten of bedienen.

De informatie in deze handleiding was actueel ten tijde van publicatie. De fabrikant behoudt zich het recht voor zijn producten te herzien en te verbeteren. Alle specificaties kunnen zonder kennisgeving worden gewijzigd.

## Auteursrecht

Onder auteursrecht mag de inhoud van deze handleiding niet gekopieerd, gefotokopieerd, gereproduceerd, vertaald of gereduceerd worden tot een elektronisch medium of machineleesbare vorm, in zijn geheel of in delen, zonder de voorafgaande schriftelijke toestemming van Tyco Security Products. © 2020 Tyco Security Products. Alle rechten voorbehouden.

## Klantenservice

Dank u voor het gebruiken van de producten van Tyco Security. Wij ondersteunen onze producten door middel van een uitgebreid wereldwijd dealernetwerk. De dealer bij wie u dit product oorspronkelijk hebt aangeschaft, is uw contactpunt als u service of ondersteuning nodig hebt. Onze dealers zijn van de middelen voorzien om de allerbeste klantenservice en ondersteuning te bieden. Dealers kunnen contact opnemen met Tyco Security Products op +1-800-507- 6268 of +1-561-912- 6259 of op [www.illustracameras.com](http://www.illustracameras.com).

## Handelsmerken

De in dit document opgenomen handelsmerken, logo's en dienstmerken zijn geregistreerd in de Verenigde Staten [of andere landen]. Elk misbruik van de handelsmerken is strikt verboden en Tyco Security Products zal strijdlustige middelen inzetten om zijn intellectuele eigendomsrechten in de maximale mate die wettelijk mogelijk is, waaronder waar nodig door strafrechtelijke vervolging, te handhaven. Alle handelsmerken die geen eigendom zijn van Tyco Security Products, zijn het eigendom van hun respectieve eigenaars, en worden hier met toestemming of toegestaan onder van toepassing zijnde wetgeving gebruikt. De productaanbiedingen en specificaties kunnen zonder bekendmaking worden gewijzigd. De daadwerkelijke producten kunnen afwijken van de foto's. Niet alle producten bezitten alle eigenschappen. De beschikbaarheid varieert per regio; neem hiervoor contact op met uw verkoper.

## Fabrikant

Tyco Security Products  
6600 Congress Avenue  
Boca Raton, FL 33487 Verenigde Staten.

## Inhoudsopgave

Inhoud van de doos .....	4
Overzicht.....	4
12MP Pro Fisheye-camera monteren.....	5
5MP Pro Fisheye-camera monteren.....	6
Informatie van de wanddoos.....	7
Sjabloon kantelbeugel IPFETILTMOUNT Illustra Pro Fisheye.....	9

## Inhoud van de doos

De doos bevat de volgende items:

1. Kantelbeugel IPFETILT MOUNT
2. Snelstartgids 8200-1306-02 en montagesjabloon voor kantelbeugel 3610-0619-01 3. Installatieset met de volgende items:

Onderdeelnummer	Beschrijving	Aantal
5810-4091-120	stap,4.2X32,PHP,S304,P,7981C	4
2880-0073-01	ANCH,TGL,NYLON,#8-#10SCR	4
2880-0050	ANCH,PL,W/O SCR1"L,#10-12	4
5801-1081-120	M3x16 mm PHP-schroeven	2

## Overzicht

De kantelbeugel is compatibel met zowel de 12MP Pro Fisheye Indoor en Outdoor camera's als de Pro 5MP Fisheye Indoor camera's.

De kantelbeugel kan tussen 5 en 20 graden kantelen. Ze kan worden gebruikt met de volgende wanddozen:

- Enkele Amerikaanse inbouwdoos
- Dubbele Amerikaanse inbouwdoos
- Amerikaanse wanddoos met dubbele inbouwdoos
- Amerikaanse Octo-doos
- Europese doos
- Enkele Britse inbouwdoos

De kantelbeugel wordt gemonteerd geleverd met extra meegeleverde bevestigingsschroeven en kunststof wandpluggen. De kantelhoeken van 5, 10, 15 en 20 graden zijn gemarkeerd op de sleuf op de kantelbasis voor een eenvoudige verstelling. U kunt de montageschroeven aan de voorkant van de camera verrichten, zodat de beugel niet hoeft te worden gedemonteerd. De kantelbeugel is geschikt voor montage binnen- en buitenshuis.

**Opmerking:** De behuizing van de Pro 5MP-camera is niet waterdicht. De Pro 5MP-camera is alleen geschikt voor binnengebruik.



**Afbeelding 1** Vooraanzicht van de gemonteerde Fisheye-camera



**Afbeelding 2.** Binnenaanzicht kantelbeugel

## 12MP Pro Fisheye-camera monteren

Ga als volgt te werk om de Illustra 12MP Pro Fisheye-camera aan de kantelbeugel te bevestigen:

1. Gebruik een Torx-sleutel om de twee schroeven los te draaien en de voorste afdekking van de camera te verwijderen.



**Afbeelding 3.** Plaats van de schroeven op de voorste afdekking van de camera.

2. Bevestig het samenstel van de camerabasis met de meegeleverde schroeven aan de kantelplaat.



**Afbeelding 4.** Samenstel camerabasis met bevestigde kantelplaat.

3. Verwijder de plastic folie van de lens.
4. Bevestig de basis van de camera met de bij de installatieset meegeleverde M3-bevestigingen aan de bedrade M3-inzetstukken die in de kantelplaat zijn aangebracht. Controleer of de camera op een horizontaal vlak is gedraaid en op de kantelplaat is gecentreerd. Raadpleeg tabel 1 voor informatie over de bevestiging van de kantelplaat aan de wanddoos.



**Afbeelding 5** Plaats van de schroeven op de camerabehuizing

5. Steek de netwerkkabel van de camera in de opening in de achterplaat en lijn de bovenkant van de camera uit met de bovenkant van de achterplaat. Voor de Pro 12MP Fisheye Outdoor camera raadt Illustra aan om de kabels af te dichten, zoals beschreven in de *Snelstartgids van de Illustra Pro 12MP Fisheye*.
6. Draai de borgschroef aan de onderkant van de beugel los en schuif de vergrendeling naar de gewenste stand op de sleuf, om de kantelhoek van de kantelbeugel aan te passen. Draai de borgschroef vast, wanneer de kantelbeugel de gewenste hoek heeft.

7. Plaats de afdekking terug op de camera en zet haar vast door de twee schroeven aan te halen met de Torx-sleutel.

## 5MP Pro Fisheye-camera monteren

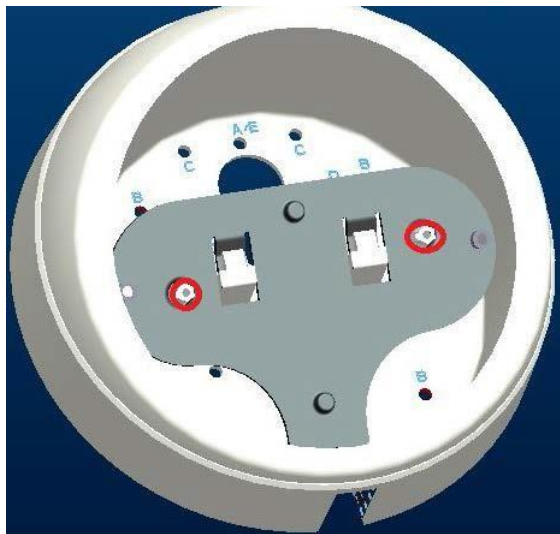
Ga als volgt te werk om de Illustra 5MP Fisheye-camera aan de kantelbeugel te bevestigen:

1. Draai de twee M3 x 10-zeskantbouten op de kantelplaat los met een Torx-sleutel.
2. Draai de drie schroeven in de voorste afdekking van de camera los met een Torx-sleutel en verwijder de voorste afdekking van de camera.



**Afbeelding 6.** Plaats van de schroeven op de voorste afdekking van de camera

3. Steek de netwerkkabel van de camera in een opening in de achterplaat en lijn de bovenkant van de camera uit met de bovenkant van de achterplaat.
4. Bevestig de basis van de camera met de bij de installatieset meegeleverde M4-bevestigingen aan de bedrade M4-inzetstukken die in de kantelplaat zijn aangebracht. Controleer of de camera op een horizontaal vlak is gedraaid en op de kantelplaat is gecentreerd. Raadpleeg tabel 1. Informatie van de wanddoos voor informatie over de bevestiging van de kantelplaat aan de wanddoos.



**Afbeelding 7.** Samenstel camerabasis met bevestigde kantelbeugel

**Opmerking:** Verwijder de twee M3-zeskantbouten, rood omcirkeld, voordat de camera wordt bevestigd.

5. Draai de borgschroef aan de onderkant van de beugel los en schuif de vergrendeling naar de gewenste stand op de sleuf, om de kantelhoek van de kantelbeugel aan te passen. Draai de borgschroef vast, wanneer de kantelbeugel de gewenste hoek heeft.

6. Plaats de afdekking terug op de camera en zet haar vast door de twee schroeven aan te halen met de Torx-sleutel.

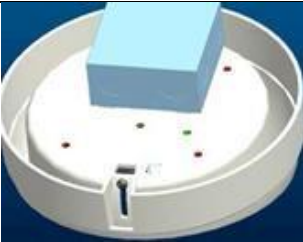
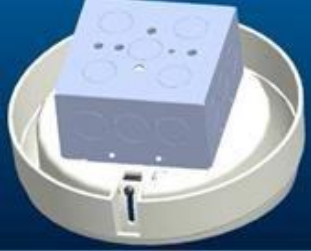
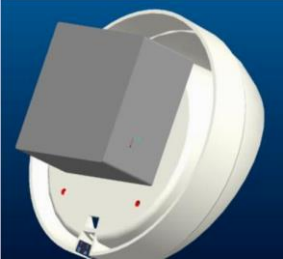
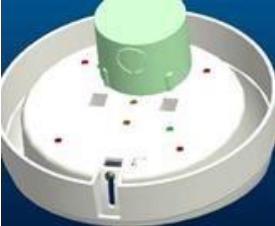
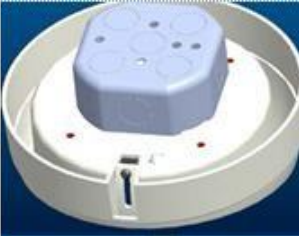
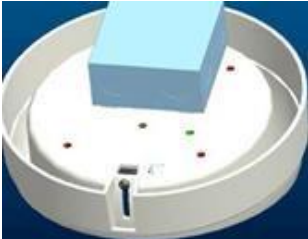
### Informatie van de wanddoos

Tabel 1. Informatie van de wanddoos beschrijft de manier waarop de kantelplaat aan de verschillende wanddoosopties moet worden bevestigd. Afbeelding 8 toont de locatie van de gatenpatronen.



**Afbeelding 8** Kantelbeugel met gatenpatronen



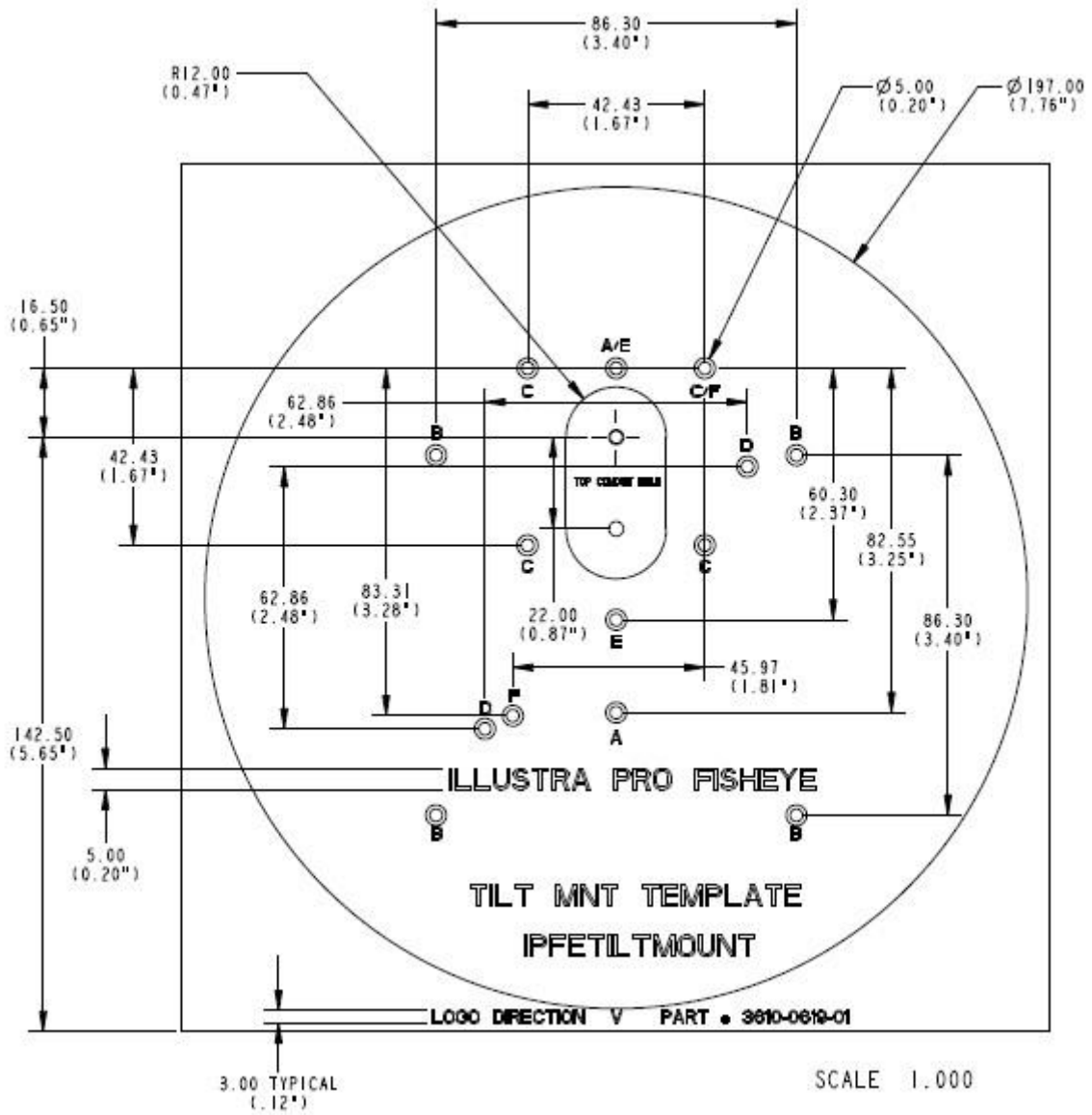
Type doos	Beschrijving	Proefafbeelding
US enkele inbouwdoos	Verwijder de kantelplaat voor bevestiging. Bevestig de kantelplaat met twee schroeven aan de doos. Gebruik gatenpatroon A.	
Dubbele Amerikaanse inbouwdoos	De kantelplaat hoeft niet te worden verwijderd. Bevestig de kantelplaat met twee van de vier meegeleverde schroeven aan de doos. Gebruik gatenpatroon B.	
Amerikaanse wanddoos met dubbele inbouwdoos	De kantelplaat hoeft niet te worden verwijderd. Bevestig de kantelplaat met twee van de vier meegeleverde schroeven aan de doos. Gebruik gatenpatroon F.	
Europese inbouwdoos	Verwijder de kantelplaat voor bevestiging. Bevestig de kantelplaat met de vier meegeleverde schroeven aan de doos. Gebruik gatenpatroon C.	
Amerikaanse Octo-doos	Verwijder de kantelplaat voor bevestiging. Bevestig de kantelplaat met de twee meegeleverde schroeven aan de doos. Gebruik gatenpatroon D.	
Enkele Britse inbouwdoos	Verwijder de kantelplaat voor bevestiging. Bevestig de kantelplaat met twee van de meegeleverde schroeven aan de doos. Gebruik gatenpatroon E.	

Tabel 1. Informatie van de wanddoos



## Sjabloon kantelbeugel IPFETILT MOUNT Illustra Pro Fisheye

Het onderstaande sjabloon van de kantelbeugel is 50% verkleind. Het document met het sjabloon op ware grootte 3610-0619-01Illustra-FE-Tilt-Mount\_Template zit in de doos en is online verkrijgbaar.



Afbeelding 9 Sjabloon kantelbeugel